

Virksomhetsrapport Januar 2017

Styresak 015-2017

Økonomidirektør Per B. Qvarnstrøm

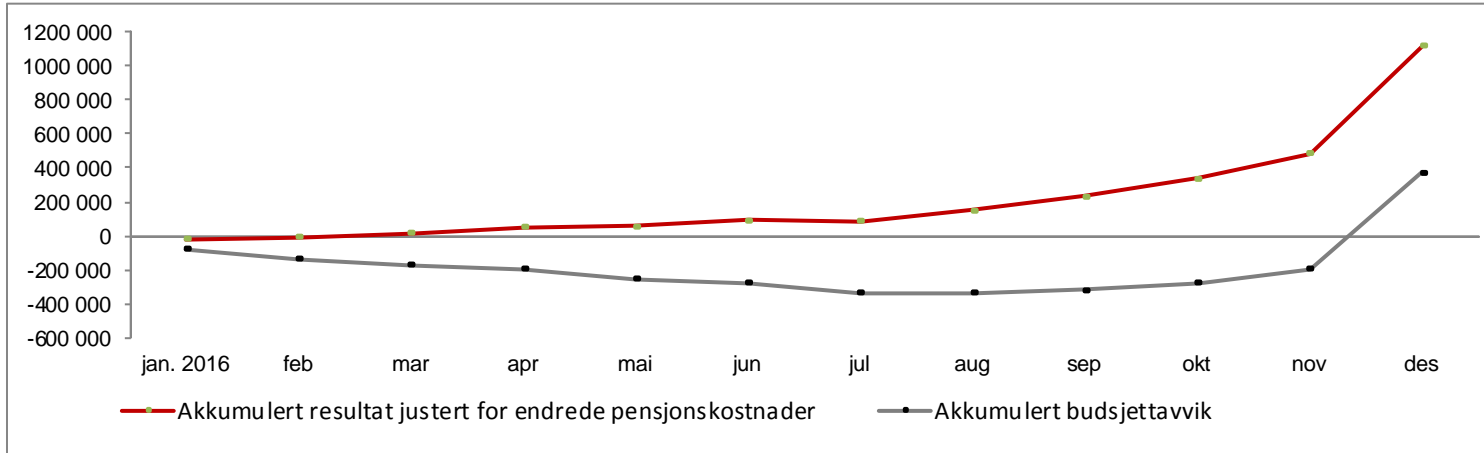
23.02.2017

FORETAKSGRUPPEN SAMLET

- Resultat 2016 HSØ før oppdateringer februar
- DRG produktivitet 2016 HSØ
- Bemanning 2016
- DRG-Aktivitet 2016

- Resultat 2017 HSØ
- DRG produktivitet 2017 HSØ
- Bemanning 2017
- DRG-Aktivitet 2017

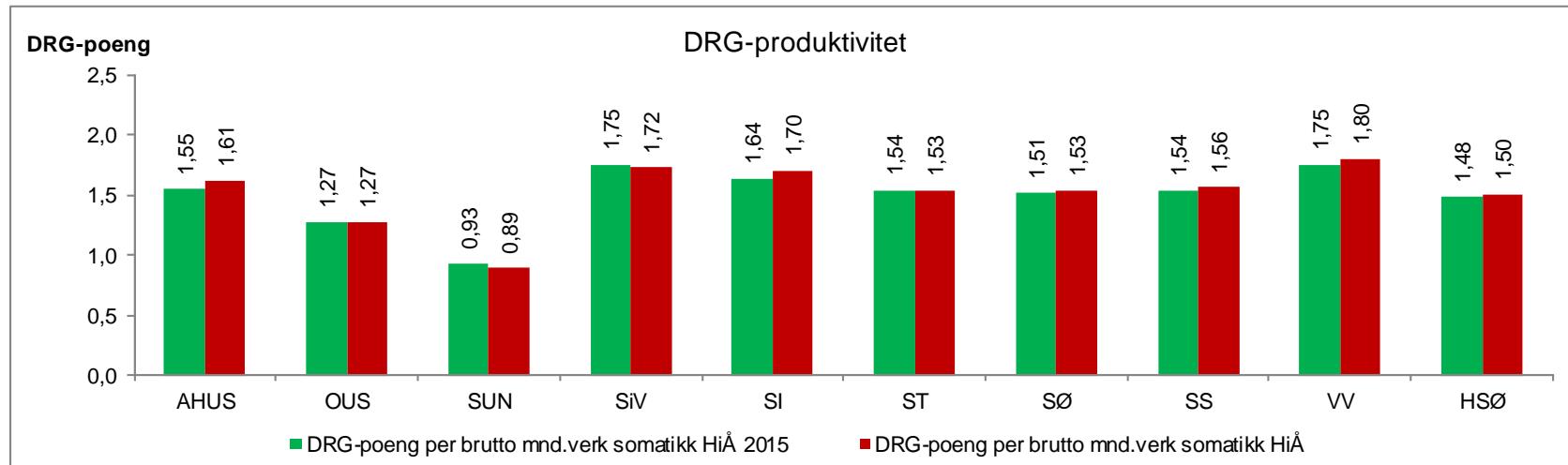
Akkumulert budsjettavvik og resultat i forhold til driftsinntekter



Resultat	Denne periode		Hittil i år		Hittil i år	
	Faktisk	Avvik budsjett	Faktisk	Avvik budsjett	Resultat ift. brutto driftsinntekter (faktisk)	Budsjettavvik ift. brutto driftsinntekter (faktisk)
Akershus universitetssykehus HF	6 002	-5 998	8 996	-135 005	0,1%	-1,6%
Oslo universitetssykehus HF	133 740	114 990	205 694	-19 306	0,9%	-0,1%
Sunnaas sykehus HF	-2 599	-4 617	23 462	1 462	4,0%	0,2%
Sykehusapotekene HF	-24	-1 473	48 111	22 111	1,4%	0,7%
Sykehuset i Vestfold HF	4 835	668	54 168	4 167	1,1%	0,1%
Sykehuset Innlandet HF	32 755	28 589	61 859	11 858	0,7%	0,1%
Sykehuset Telemark HF	-15 000	-16 250	-75 611	-90 612	-2,0%	-2,4%
Sykehuset Østfold HF	-65 132	-44 132	-432 972	-180 973	-7,7%	-3,2%
Sykehuspartner HF	-2 814	-6 906	29 431	14 431	0,7%	0,3%
Sørlandet sykehus HF	17 588	10 088	79 565	-10 435	1,2%	-0,2%
Vestre Viken HF	-3 608	-16 108	117 485	-32 515	1,4%	-0,4%
Helse Sør-Øst RHF	527 090	509 588	995 912	785 911	8,6%	6,8%
Helse Sør-Øst Foretaksgruppen	632 833	568 439	1 116 098	371 095	1,3%	0,4%

Det tyder på at foretaksgruppen nå er nær 1,2 mrd. etter at Sykehuspartner og Sykehusapotekene krediterte ca 80 mill til sammen for 2016. Kostnader vs akonto.

DRG-produktivitet hittil i år 2015 og 2016



DRG-produktivitet	Aktivitet utført i eget foretak HiÅ	Aktivitet utført i eget foretak HiÅ 2015	Brutto mnd.verk somatikk gjennomsnitt HiÅ	Brutto mnd.verk somatikk gjennomsnitt HiÅ 2015	DRG-poeng per brutto mnd.verk somatikk HiÅ	DRG-poeng per brutto mnd.verk somatikk HiÅ 2015
Akershus universitetssykehus HF	87 751	84 288	4 529	4 541	1,61	1,55
Oslo universitetssykehus HF	230 076	226 645	15 043	14 905	1,27	1,27
Sunnaas sykehus HF	6 130	6 084	574	545	0,89	0,93
Sykehuset i Vestfold HF	55 298	54 668	2 674	2 602	1,72	1,75
Sykehuset Innlandet HF	99 016	97 121	4 844	4 942	1,70	1,64
Sykehuset Telemark HF	39 677	39 653	2 155	2 145	1,53	1,54
Sykehuset Østfold HF	59 771	56 753	3 246	3 123	1,53	1,51
Sørlandet sykehus HF	70 786	69 221	3 782	3 750	1,56	1,54
Vestre Viken HF	102 120	97 710	4 734	4 653	1,80	1,75
Helse Sør-Øst Foretaksgruppen	750 625	732 143	41 581	41 206	1,50	1,48

Aktivitet

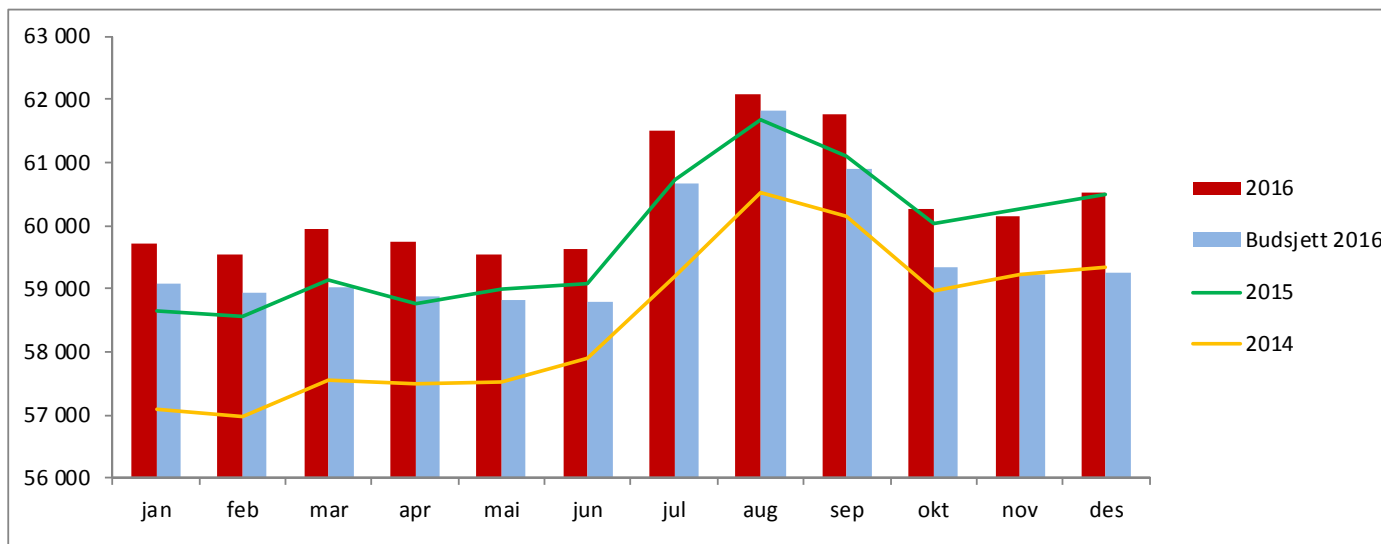
DRG-poeng "Sørge for"-ansvaret per utfører (hittil i år)

DRG-poeng iht. "sørge for"-ansvaret	Hittil i år				Endring HiÅ 2015 - 2016	
	Faktisk	Budsjett	Avvik	Avvik i prosent	Endring	Prosent
Akershus universitetssykehus HF	86 840	87 560	- 720	-0,8 %	3 421	4,1 %
Oslo universitetssykehus HF	213 462	214 011	- 549	-0,3 %	3 042	1,4 %
Sunnaas sykehus HF	5 404	5 716	- 312	-5,5 %	- 79	-1,4 %
Sykehuset i Vestfold HF	54 849	56 828	-1 997	-3,5 %	572	1,1 %
Sykehuset Innlandet HF	96 917	98 095	-1 178	-1,2 %	1 703	1,8 %
Sykehuset Telemark HF	39 437	40 267	- 831	-2,1 %	12	0,0 %
Sykehuset Østfold HF	59 592	59 670	- 78	-0,1 %	3 045	5,4 %
Sørlandet sykehus HF	69 221	72 160	-2 939	-4,1 %	1 561	2,3 %
Vestre Viken HF	100 741	99 086	1 655	1,7 %	4 148	4,3 %
Helse Sør-Øst Foretaksgruppen	726 463	733 394	-6 949	-0,9 %	17 424	2,5 %
Betanien Hospital	4 442	4 800	- 358	-7,5 %	- 195	-4,2 %
Diakonhjemmet Sykehus	20 724	20 704	20	0,1 %	231	1,1 %
Lovisenberg Diakonale Sykehus	17 898	17 413	485	2,8 %	886	5,2 %
Martina Hansens Hospital	8 219	8 723	- 504	-5,8 %	- 146	-1,7 %
Revmatismesykehuset	1 609	1 768	- 159	-9,0 %	- 72	-4,3 %
Helse Sør-Øst inkl. private ideelle sykehus	779 356	786 802	-7 466	-0,9 %	18 128	2,4 %
Kjøp fra andre helseregioner	8 071	8 430	- 359	-4,3 %	- 615	-7,1 %
Kjøp fra private kommersielle sykehus/andre	10 285	11 938	-1 653	-13,8 %	-1 687	-14,1 %
Helse Sør-Øst inkl. private ideelle sykehus (døgn, dag og poliklinikk)	797 712	807 170	-9 458	-1,2 %	15 845	2,0 %
DRG-poeng dyre biologiske legemidler	25 956	26 012	- 56	-0,2 %	674	2,7 %
DRG-poeng kreftlegemidler	3 659	4 407	- 748	-17,0 %	- 616	-2,4 %
Herav DRG- poeng Fritt behandlingsvalg	19					
Sum DRG-poeng iht "sørge for"-ansvaret	827 327	837 589	-10 263	-1,2 %	15 903	2,0 %

DRG-poeng «sørge for» per utfører viser totalt antall DRG-poeng for all behandling av pasienter fra Helse Sør-Øst og hvor de er behandlet.

Bemanning

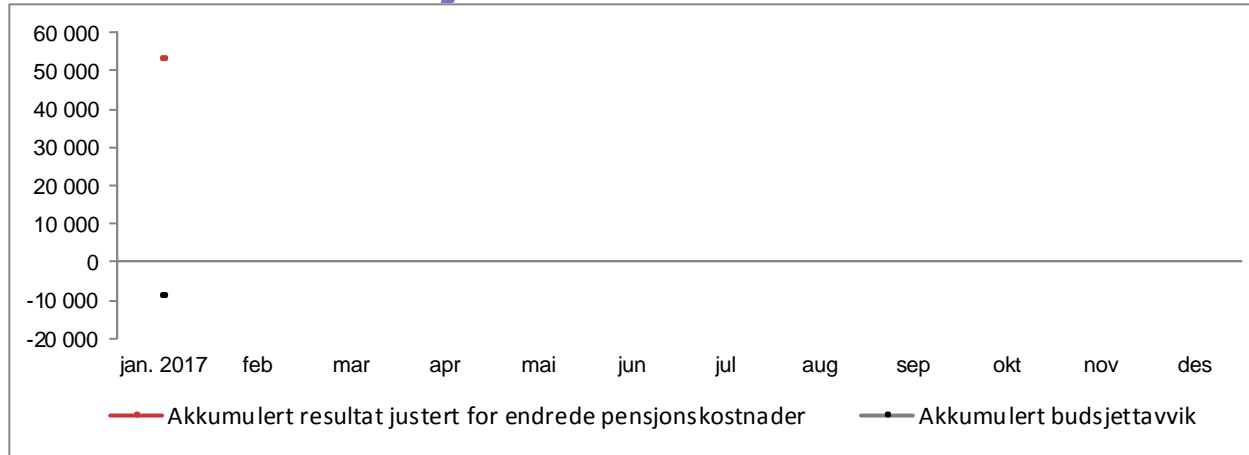
Månedsværk 2016



Med brutto månedsværk menes: All arbeidstid som er utbetalt omgjort til månedsværk. Alle som har mottatt lønn ligger inne i dette tallet. Dvs faste ansatte, vikarer, engasjement, ansatte som har permisjon med lønn, utvida arbeidstid leger, timelønn/merarbeid og overtid lønnet av foretaksgruppen

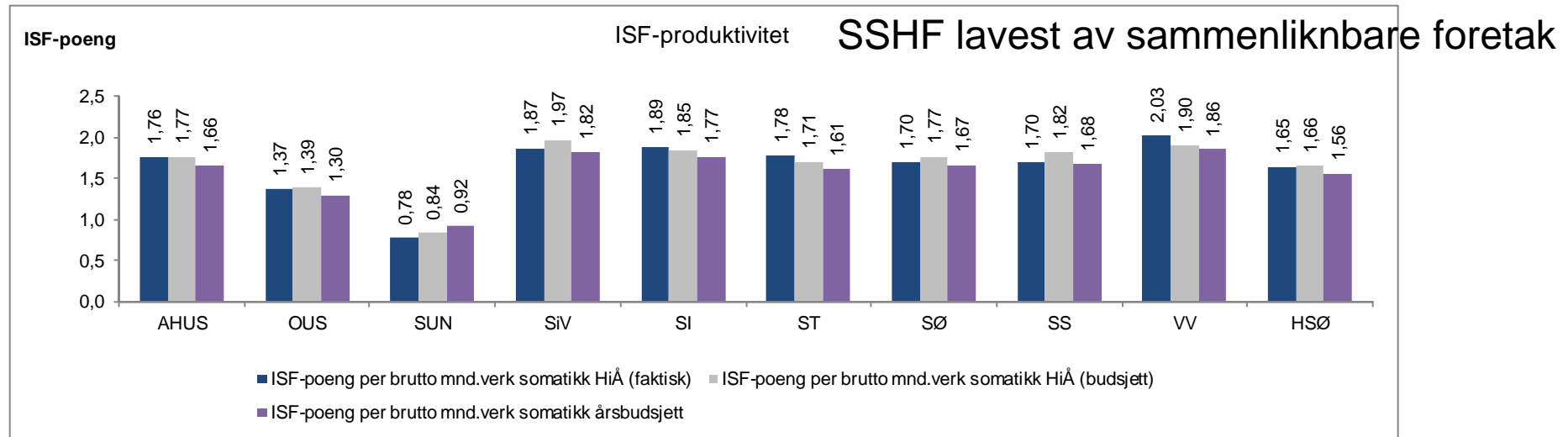
Brutto månedsværk	Desember 2016				Hittil i år per des (snitt)				HiÅ 2015 - 2016 per des		Totalt antall ansatte per des (snitt)
	Faktisk	Budsjett	Avvik	Avvik i %	Faktisk	Budsjett	Avvik	Avvik i %	Endring 2015 - 2016	%-vis endring	
Akershus universitetssykehus HF	6 642	6 603	39	0,6 %	6 605	6 669	- 64	-1,0 %	10	0,2%	8 956
Oslo universitetssykehus HF	18 640	18 103	537	3,0 %	18 515	18 112	404	2,2 %	182	1,0%	23 007
Sunnaas sykehus HF	585	554	31	5,6 %	574	550	25	4,5 %	29	5,2%	789
Sykehusapotekene HF	685	668	17	2,5 %	685	675	10	1,5 %	13	2,0%	840
Sykehuset i Vestfold HF	4 204	4 149	55	1,3 %	4 141	4 162	- 21	-0,5 %	91	2,2%	5 434
Sykehuset Innlandet HF	7 436	7 372	64	0,9 %	7 497	7 459	39	0,5 %	- 58	-0,8%	10 133
Sykehuset Telemark HF	3 055	3 019	36	1,2 %	3 065	3 019	46	1,5 %	18	0,6%	3 980
Sykehuset Østfold HF	4 895	4 712	183	3,9 %	4 923	4 789	134	2,8 %	91	1,8%	6 922
Sykehuspartner HF	1 481	1 370	111	8,1 %	1 438	1 383	56	4,0 %	50	1,0%	1 452
Sørlandet sykehus HF	5 614	5 469	145	2,6 %	5 612	5 517	95	1,7 %	55	1,0%	7 314
Vestre Viken HF	7 123	7 058	65	0,9 %	7 153	7 062	90	1,3 %	103	1,4%	9 401
Helse Sør-Øst RHF	161	167	- 6	-3,6 %	160	168	- 8	-4,7 %	- 5	-3,4%	170
Helse Sør-Øst Foretaksgruppen	60 520	59 243	1 277	2,2 %	60 368	59 563	805	1,4 %	580	1,0%	78 397

Akkumulert budsjettavvik og resultat i forhold til driftsinntekter januar 2017



Resultat	Hittil i år		Hittil i år	
	Faktisk	Avvik budsjett	Resultat ift. brutto driftsinntekter (faktisk)	Budsjettavvik ift. brutto driftsinntekter (faktisk)
Akershus universitetssykehus HF	8 226	-3 775	1,1%	-0,5%
Oslo universitetssykehus HF	7 507	-13 326	0,4%	-0,7%
Sunnaas sykehus HF	3 279	1 529	6,9%	3,2%
Sykehusapotekene HF	3 904	3 530	1,3%	1,2%
Sykehuset i Vestfold HF	7 120	49	1,7%	0,0%
Sykehuset Innlandet HF	11 123	4 457	1,5%	0,6%
Sykehuset Telemark HF	362	2 446	0,1%	0,8%
Sykehuset Østfold HF	-23 270	-1 270	-4,8%	-0,3%
Sykehuspartner HF	-14 180	-4 848	-4,3%	-1,5%
Sørlandet sykehus HF	4 823	-1 844	0,9%	-0,3%
Vestre Viken HF	22 730	646	3,1%	0,1%
Helse Sør-Øst RHF	21 862	3 589	2,3%	0,4%
Helse Sør-Øst Foretaksgruppen	53 487	-8 816	0,7%	-0,1%

ISF-produktivitet somatikk hittil i år januar 2017



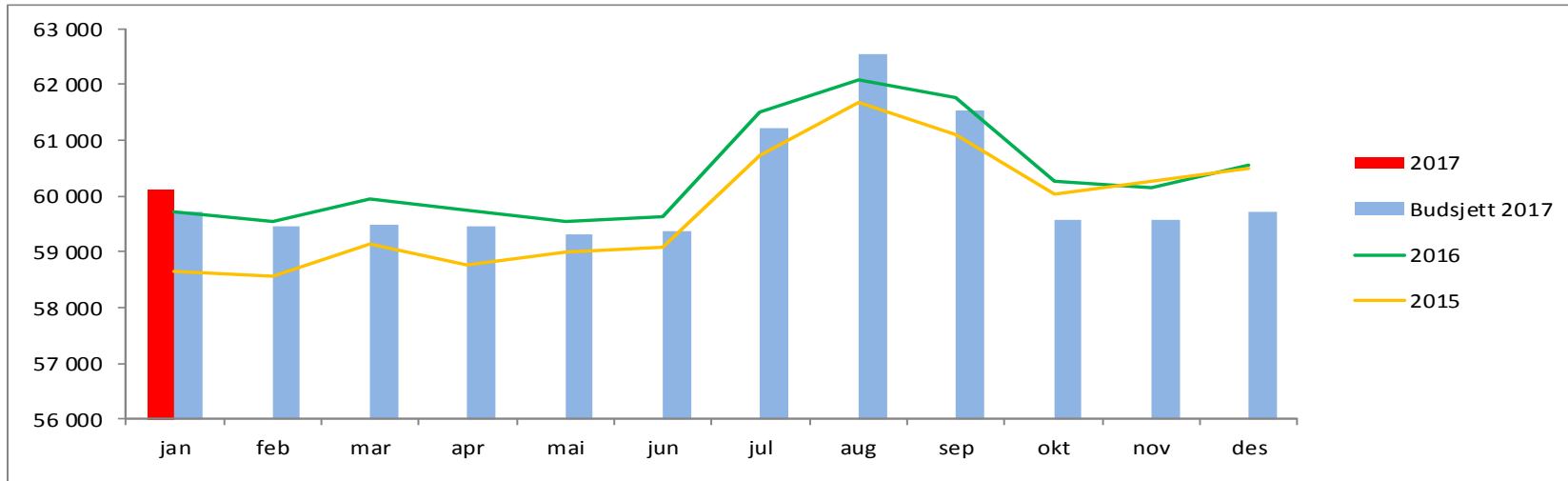
ISF-produktivitet	Aktivitet utført i eget foretak HiÅ (faktisk)	Aktivitet utført i eget foretak HiÅ (budsjett)	Brutto mnd.verk somatikk gjennomsnitt HiÅ (faktisk)	Brutto mnd.verk somatikk gjennomsnitt HiÅ (budsjett)	ISF-poeng per brutto mnd.verk somatikk HiÅ (faktisk)	ISF-poeng per brutto mnd.verk somatikk HiÅ (budsjett)	Avvik mot budsjett	ISF-poeng per brutto mnd.verk somatikk årsbudsjett
Akershus universitetssykehus HF	7 941	7 977	4 508	4 505	1,76	1,77	-0,01	1,66
Oslo universitetssykehus HF	20 842	20 842	15 247	14 991	1,37	1,39	-0,02	1,30
Sunnaas sykehus HF	450	473	575	564	0,78	0,84	-0,06	0,92
Sykehuset i Vestfold HF	4 944	5 163	2 643	2 617	1,87	1,97	-0,10	1,82
Sykehuset Innlandet HF	9 025	8 861	4 787	4 796	1,89	1,85	0,04	1,77
Sykehuset Telemark HF	3 736	3 532	2 101	2 068	1,78	1,71	0,07	1,61
Sykehuset Østfold HF	5 411	5 547	3 180	3 131	1,70	1,77	-0,07	1,67
Sørlandet sykehus HF	6 355	6 694	3 736	3 683	1,70	1,82	-0,12	1,68
Vestre Viken HF	9 562	8 951	4 720	4 702	2,03	1,90	0,12	1,86
Helse Sør-Øst Foretaksgruppen	68 264	68 039	41 497	41 056	1,65	1,66	-0,01	1,56

Produktivitet = ISF-poeng utført i eget helseforetak per brutto månedsværk i somatikk.

Fra og med 2016 følger fordelingen av månedsværk knyttet til administrasjon og andre fellesressurser på tjenesteområde samme metodikk som fordelingen av kostnader og inntekter. Det innebærer at alle fellesressurser (administrasjon, teknisk personell, renholdspersonell mv.) skal fordeles ut på det enkelte tjenesteområde/funksjon. I kategorien Annet skal det kun være bemanning knyttet til personalboliger og personalbarnehage.

Bemanning

Månedsværk januar 2017



Med brutto månedsværk menes: All arbeidstid som er utbetalt omgjort til månedsværk. Alle som har mottatt lønn ligger inne i dette tallet. Dvs faste ansatte, vikarer, engasjement, ansatte som har permisjon med lønn, utvida arbeidstid leger, timelønn/merarbeid og overtid lønnet av foretaksgruppen.

Brutto månedsværk	Hittil i år per jan (snitt)				HiÅ 2016 - 2017 per jan		Totalt antall ansatte per jan (snitt)
	Faktisk	Budsjett	Avvik	Avvik i %	Endring 2016 - 2017	%-vis endring	
Akershus universitetssykehus HF	6 591	6 594	- 4	-0,1 %	66	1,0%	8 950
Oslo universitetssykehus HF	18 706	18 467	239	1,3 %	324	1,8%	23 030
Sunnaas sykehus HF	575	564	11	2,0 %	18	3,2%	823
Sykehusapotekene HF	684	688	- 4	-0,6 %	6	0,8%	831
Sykehuset i Vestfold HF	4 068	4 068	0	0,0 %	25	0,6%	5 446
Sykehuset Innlandet HF	7 401	7 409	- 8	-0,1 %	- 65	-0,9%	9 986
Sykehuset Telemark HF	3 004	2 975	30	1,0 %	- 1	0,0%	3 961
Sykehuset Østfold HF	4 834	4 749	85	1,8 %	- 65	-1,3%	6 850
Sykehuspartner HF	1 400	1 420	- 20	-1,4 %	- 11	1,1%	1 433
Sørlandet sykehus HF	5 596	5 514	82	1,5 %	59	1,1%	7 274
Vestre Viken HF	7 105	7 100	5	0,1 %	60	0,9%	9 285
Helse Sør-Øst RHF	157	172	- 15	-8,9 %	0	0,3%	168
Helse Sør-Øst Foretaksgruppen	60 121	59 720	401	0,7 %	416	0,7%	78 037

SSHF nest størst %-vekst av ordinære HF



Aktivitet somatikk

ISF-poeng «sørge for»-ansvaret per utfører (hittil i år)

ISF-poeng iht. "sørge for"-ansvaret	Hittil i år				Årsest. mot årsbud.		Endring HiÅ 2016 - 2017	
	Faktisk	Budsjett	Avvik	Avvik i prosent	Δ	Prosent	Endring	Prosent
Akershus universitetssykehus HF	7 879	7 910	- 32	-0,4 %	0	0,0 %	1 043	15,3 %
Oslo universitetssykehus HF	19 417	19 416	1	0,0 %	1	0,0 %	1 142	6,2 %
Sunnaas sykehus HF	403	437	- 34	-7,8 %	0	0,0 %	1	0,2 %
Sykehuset i Vestfold HF	4 906	5 137	- 232	-4,5 %	0	0,0 %	82	1,7 %
Sykehuset Innlandet HF	8 829	8 684	145	1,7 %	0	0,0 %	576	7,0 %
Sykehuset Telemark HF	3 715	3 511	204	5,8 %	0	0,0 %	320	9,4 %
Sykehuset Østfold HF	5 402	5 547	- 145	-2,6 %	0	0,0 %	573	11,9 %
Sørlandet sykehus HF	6 231	6 559	- 328	-5,0 %	0	0,0 %	449	7,8 %
Vestre Viken HF	9 439	8 850	589	6,7 %	0	0,0 %	757	8,7 %
Helse Sør-Øst Foretaksgruppen	66 220	66 053	168	0,3 %	1	0,0 %	4 942	8,1 %
Betanien Hospital	358	427	- 69	-16,2 %	0	0,0 %	- 37	-9,4 %
Diakonhjemmet Sykehus	1 843	1 897	- 54	-2,9 %	0	0,0 %	80	4,5 %
Lovisenberg Diakonale Sykehus	1 565	1 734	- 169	-9,7 %	1	0,0 %	- 6	-0,4 %
Martina Hansens Hospital	768	717	52	7,2 %	0	0,0 %	63	8,9 %
Revmatismesykehuset	119	135	- 16	-12,0 %	0	0,0 %	- 41	-25,5 %
Helse Sør-Øst inkl. private ideelle sykehus	70 874	70 963	- 89	-0,1 %	2	0,0 %	5 002	7,6 %
Kjøp fra andre helseregioner	621	684	- 64	-9,3 %	- 1	0,0 %	67	12,2 %
Kjøp fra private kommersielle sykehus/andre	1 128	1 133	- 5	-0,4 %	0	0,0 %	145	14,7 %
DRG- poeng Fritt behandlingsvalg	3							
Helse Sør-Øst inkl. private ideelle sykehus (døgn, dag og poliklinikk)	72 626	72 807	- 181	-0,2 %	21	0,0 %	5 217	7,7 %
Legemidler	2 726	2 713	13	0,5 %	0	0,0 %	- 589	-17,8 %
Nye legemidler	1 356	1 364	- 9	-0,6 %	0	0,0 %	1 356	40,9 %
Sum ISF-poeng iht "sørge for"-ansvaret	76 707	76 885	- 177	-0,2 %	21	0,0 %	5 984	8,5 %

SSHf vekst fra januar 2016-januar 2017 på snitt
SSHf størst budsjettavvik av sammenliknbare foretak

SSHF aktivitet,bemanning,økonomi

Oppdatert resultat 2016 pr 200217

Aktivitet januar 2017

Bemanning januar 2017

Resultat januar 2017

Likviditet og investeringer januar 2017

SSHF resultat 2016 oppdatert pr 21.02.2017 . 90 Mill=budsjett

REGNSKAP 2016 - pr 21.02	Somatikk Kristiansand	Somatikk Arendal	Somatikk Flekkefjord	Prehospitalt tjenester ekskl Pas.reiser	Pasient- reiser	Psykisk helse	Medisinsk service	Teknologi og e-helse	Staber	Høykost	Felles	SUM	Resultat ekskl interne
Awik fra budsjett													
Basisramme	0	0	0	0	0	0	-273	0	1	0	272	0	0
ISF-inntekter - døgn/dag egen prod	-22 419	-51 429	1 436	0	0	0	0	0	0	0	28 988	-43 424	-43 424
ISF-ref gjestepas.kostn.	0	0	0	0	0	0	0	0	0	0	-9 680	-9 680	-9 680
ISF-inntekter - poliklinikk	3 755	-4 235	-915	0	0	0	0	0	0	-2 953	-4 600	-8 948	-8 948
Utskrivningsklare pasienter	766	1 197	643	0	0	0	0	0	0	0	0	2 607	2 607
ISF-ref. pas.adm. biologiske legemidler (H-resept)	0	0	0	0	0	0	0	0	0	-634	0	-634	-634
ISF-ref. pas.adm. kreftlegemidler (H-resept)	0	0	0	0	0	0	0	0	0	1 113	0	1 113	1 113
Gjestepasientinntekter utenfor regionen	-493	524	1 925	0	0	-3 841	0	0	0	0	0	-1 884	-1 884
Gjestepasientinntekter konserninterne	-575	351	85	0	0	4 587	26	0	0	0	0	4 474	4 474
Pol inntekter (NAV+egenandel)	3 139	-1 983	457	-295	-1 566	-2 129	-2 202	0	89	0	-385	-4 876	-4 876
Øremerkede tilskudd	-2 322	0	0	0	249	345	0	0	1 294	0	-543	-978	-978
Andre inntekter	1 259	988	1 293	1 326	1 999	18 327	-616	782	-12 085	0	3 199	16 470	16 470
Interne inntekter	295	-178	490	0	0	221	8 969	1 254	1 382	0	-23	12 410	
SUM inntekter	-16 595	-54 765	5 413	1 031	681	17 509	5 903	2 036	-9 319	-2 474	17 228	-33 351	-45 761
Lønn faste stillinger	-12 838	-1 370	-5 229	-3 640	0	21 838	1 749	4 854	4 209	0	14 165	23 738	23 738
Variabel lønn	8 759	-713	-2 005	-1 086	0	-4 620	-1 709	445	6 863	0	-5 229	704	704
Div. godtgj., kurskostn mv	-3 101	-844	138	165	0	699	186	742	880	0	612	-523	-523
Arbeidsgiveravgift	-2 792	-847	-1 009	-433	0	1 851	-204	582	620	0	2 660	428	428
Pensjonskostnad	-1 081	-782	-159	0	0	0	0	0	-600	0	1 458	-1 163	-1 163
Vikarbyrå	-2 757	-112	-6 593	0	0	-8 240	1 974	0	0	0	0	-15 728	-15 728
SUM lønn inkl vikarbyrå	-13 810	-4 668	-14 857	-4 994	0	11 528	1 996	6 623	11 972	0	13 667	7 456	7 456
Varekostnad	7 570	661	-462	-185	0	-2 812	-6 490	-12 888	-692	-10 084	11 101	-14 281	-14 281
Kjøp av helsetjenester (ekskl innleie)	-3 061	-42	-82	-707	2 865	11 529	-510	-30	79	0	29 859	39 898	39 898
Andre driftskostnader	-5 796	-2 908	-1 053	3 139	-4 912	-15 259	435	15 290	3 881	0	2 523	-4 659	-4 659
Avskrivninger	0	0	0	0	0	14	0	0	0	0	9 769	9 783	9 783
Nedskrivninger	0	0	0	0	0	0	0	0	0	0	0	0	0
Interne kostnader	-7 552	506	-329	-25	0	-2 833	-1 894	58	-504	0	163	-12 410	
SUM kostnader	-22 650	-6 450	-16 782	-2 773	-2 048	2 168	-6 465	9 053	14 737	-10 084	67 082	25 788	38 198
DRIFTSRESULTAT	-39 245	-61 215	-11 369	-1 742	-1 367	19 677	-561	11 089	5 418	-12 558	84 310	-7 563	-7 563
Finansposter						-140					7 727	7 586	7 586
ÅRSRESULTAT	-39 245	-61 215	-11 369	-1 742	-1 367	19 536	-561	11 089	5 418	-12 558	92 037	23	23

Endringer fra foreløpig resultat 2016 til nå:

ISF oppgjør etter kodegjennomgang for 3.tertial:	+ 4,1 mill
Avregning fra Sykehuspartner	+ 5,8 mill
Avregninger fra Sykehusapotekene	+1,8 mill
Andre mindre justeringer/ kostnader	-1,2 mill

Aktivitet somatikk, januar

Døgn

Oversikt aktivitet

Klinikk Kort	Faktisk opph.	Budsjett opph.	Bud.avvik opph.	Bud.avvik opph....	Endring mot i fjor opph.	Endring mot i fjor opph.%
SSA	1 493	1 543	-50	-3,3 %	149	11,1 %
SSF	518	495	23	4,7 %	71	15,9 %
SSK	2 479	2 538	-59	-2,3 %	57	2,4 %
Totalt	4 490	4 576	-86	-1,9 %	277	6,6 %

Dag

Oversikt aktivitet

Klinikk Kort	Faktisk opph.	Budsjett opph.	Bud.avvik opph.	Bud.avvik opph....	Endring mot i fjor opph.	Endring mot i fjor opph.%
SSA	1 177	1 132	45	4,0 %	104	9,7 %
SSF	296	350	-54	-15,5 %	12	4,2 %
SSK	1 441	1 412	29	2,1 %	143	11,0 %
Totalt	2 914	2 894	20	0,7 %	259	9,8 %

Poliklinikk

Oversikt aktivitet

Klinikk Kort	Faktisk opph.	Budsjett opph.	Bud.avvik opph.	Bud.avvik opph....	Endring mot i fjor opph.	Endring mot i fjor opph.%
SSA	8 946	8 206	740	9,0 %	1046	13,2 %
SSF	2 122	2 159	-37	-1,7 %	87	4,3 %
SSK	17 541	17 416	125	0,7 %	1073	6,5 %
Totalt	28 609	27 782	827	3,0 %	2206	8,4 %

Aktivitet somatikk

	JANUAR 2017			I fjor		Hele året 2017
	Faktisk	Avvik fra budsjett	Avvik i % fra budsjett	Avvik fra i fjor	Avvik i % fra i fjor	Budsjett
DRG-poeng egen produksjon pasienter fra Norge:						
Somatisk klinikk Arendal	2 213	-58	-2,5 %			25 518
Somatisk klinikk Flekkefjord	639	-36	-5,4 %			7 584
Somatisk klinikk Kristiansand	3 410	-265	-7,2 %			41 424
Medisinsk service klinikk	9	3	52,5 %			62
KPH	11	-2	-13,1 %			142
Høykostmedisin	516	-10	-2,0 %			5 075
HF Felles	-	28				-320
Totalt DRG egen produksjon	6 799	-340	-4,8 %			79 485
DRG-poeng sørge for ansvar:						
Egenproduksjon tot. SSHF	6 675	-328	-4,7 %			77 792
Kjøp fra andre regioner	127	-40	-23,9 %			1 850
Totalt DRG sørge for ansvar:	6 802	-368	-5,1 %			79 642
Avd.opphold:						
Somatisk klinikk Arendal	1 493	-50	-3,2 %	149	11,1 %	17 614
Somatisk klinikk Flekkefjord	518	23	4,6 %	71	15,9 %	5 675
Somatisk klinikk Kristiansand	2 479	-59	-2,3 %	57	2,4 %	29 183
Sum avdelingsopphold SSHF	4 490	-86	-1,9 %	277	6,6 %	52 472
Dagbehandlinger:						
Somatisk klinikk Arendal	1 177	45	4,0 %	104	9,7 %	12 709
Somatisk klinikk Flekkefjord	296	-54	-15,5 %	12	4,2 %	3 925
Somatisk klinikk Kristiansand	1 441	29	2,1 %	143	11,0 %	16 010
Sum SSHF	2 914	20	0,7 %	259	9,8 %	32 644
Polikliniske konsultasjoner:						
Somatisk klinikk Arendal	8 946	740	9,0 %	1 046	13,2 %	94 149
Somatisk klinikk Flekkefjord	2 122	-37	-1,7 %	87	4,3 %	24 800
Somatisk klinikk Kristiansand	17 541	125	0,7 %	1 073	6,5 %	195 950
Medisinsk service klinikk		-558				5 500
KPH	173	-6	-3,4 %	173		1 950
Foretaket felles						-8 000
Sum SSHF	28 782	264	0,9 %	2 379	9,0 %	314 349

Kommentar aktivitet somatikk

- Aktiviteten i årets første måned viser en betydelig høyere aktivitet, for alle pasientgrupper, sammenliknet mot januar måned i 2016.

Meraktiviteten ifht sammen måned i fjor er som følger:

Innlagte heldøgns pasienter: + 277 (+6,6 %)

Dagbehandlinger: + 259 (+9,8 %)

Polikl. konsultasjoner: + 2.206 (+8,4 %)

Det må dog tas med i betraktningen at det var flere produksjonsdager i januar i år enn ifjor

- I Arendal viser aktiviteten ifht månedsbudsjett mindreaktivitet på heldøgns pasienter (-50) men meraktivitet på dagbehandlinger (+45) og polikl. konsultasjoner (+740). Forsatt reduksjon i øhjelp er hovedårsak til reduksjon. Med viten om at det er lagt et «ambisiøst» budsjett så viser tallene at budsjettet er oppnåelig og at begynnelsen av produksjonsåret ligger godt over nivået fra januar 2016.
- I Flekkefjord viser aktiviteten ifht månedsbudsjett meraktivitet på heldøgns pasienter (+23) men mindreaktivitet på dagbehandlinger (-54) og polikl. konsultasjoner (-37). Spesielt legges merke til mindreaktiviteten på dagbehandlinger (-54/-15,5%). Lite innslag av Rogalandspasienter i januar, må følges tett opp
- I Kr.sand viser aktiviteten ifht månedsbudsjettet en mindreaktivitet på heldøgns pas. (-59) men meraktivitet på dagbehandlinger (+29) og polikl. konsultasjoner (+125)*. Det gjøres oppmerksom på at antall konsultasjoner som fremkommer på foilene er 416 konsultasjoner for høyt for Kr.sand. Reelt budsjettavvik er altså (-291). Dette skyldes at konsultasjoner utført av fysioterapeuter, ergoterapeuter og sosionomer som nå sorteres under MSK er med i tallene her. Dette vil bli ordnet opp i til neste rapportering.

Aktivitet psykisk helsevern og rus

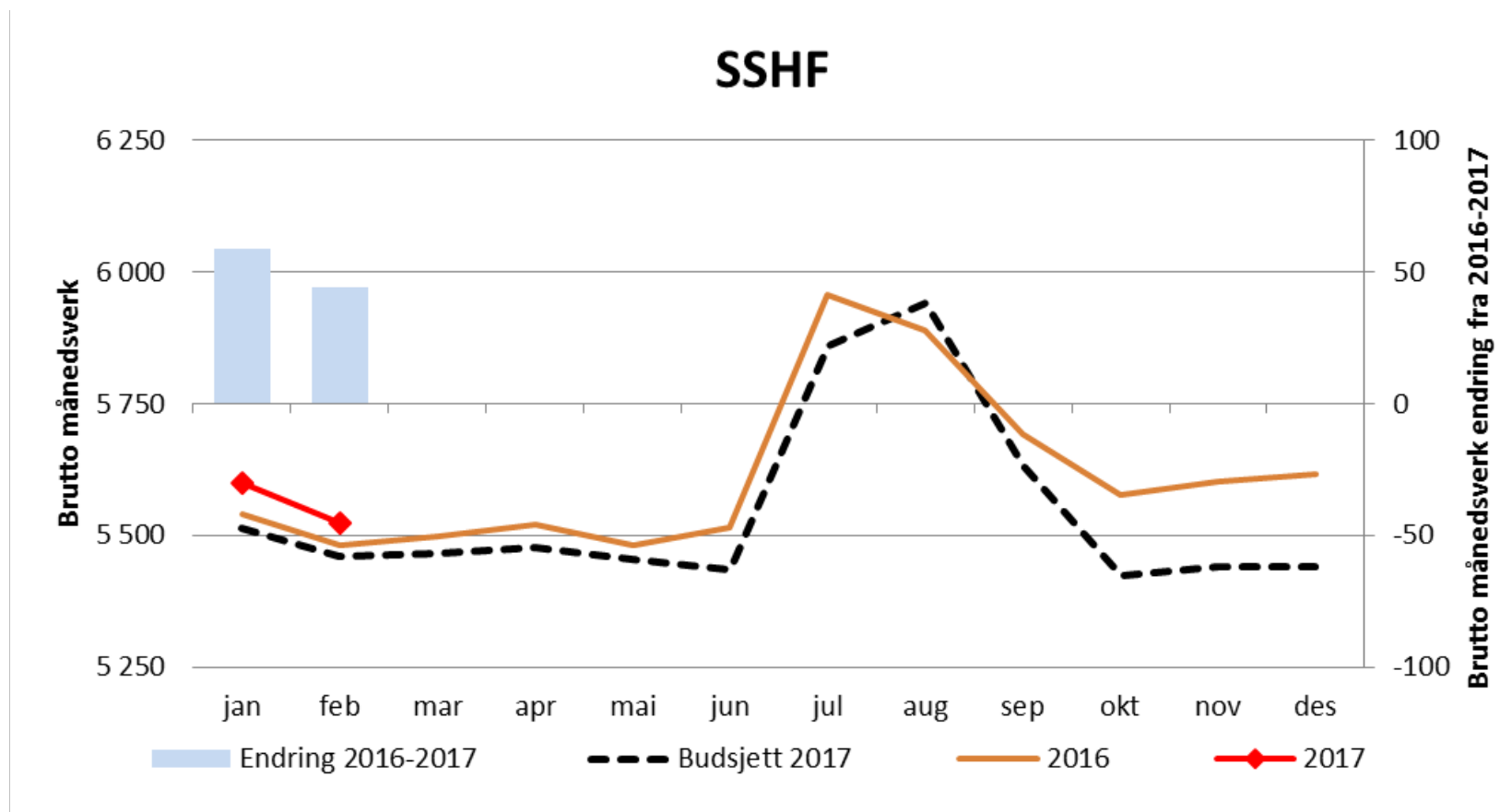
Fra 1.1.17 er det innført ISF poeng for poliklinikk også for psykiatri og TSB

	Januar			
	Faktisk	Budsjett	Avvik fra budsjett	Avvik i % fra budsjett
Endring fra januar 2017 ved overgang til ISF				
Konsultasjoner (Opphold)				
Psykiatrisk sykehusavdeling	523	552	-29	-5,3 %
Poliklinikk for psykosomatikk og traumer	349	338	11	3,3 %
DPS Aust Agder	2 636	2 804	-168	-6,0 %
DPS Solvang	2 248	2 403	-155	-6,5 %
DPS Strømme	2 617	2 510	107	4,3 %
DPS Lister	966	1 006	-40	-4,0 %
Avdeling for barn og unges psykiske helse	4 436	4 500	-64	-1,4 %
Avdeling for rus- og avhengighetsbehandling	3 332	2 746	586	21,3 %
Sum klinikk	17 107	16 859	248	1,5 %

	Januar			
	Faktisk	Budsjett	Avvik fra budsjett	Avvik i % fra budsjett
Endring fra januar 2017 ved overgang til ISF				
ISF Poeng				
Psykiatrisk sykehusavdeling	61	95	-34	-35,8 %
Poliklinikk for psykosomatikk og traumer	48	46	2	4,3 %
DPS Aust Agder	327	366	-39	-10,7 %
DPS Solvang	278	290	-12	-4,1 %
DPS Strømme	317	329	-12	-3,6 %
DPS Lister	121	147	-26	-17,7 %
Avdeling for barn og unges psykiske helse	1 074	1 258	-184	-14,6 %
Avdeling for rus- og avhengighetsbehandling	432	390	42	10,8 %
Sum klinikk	2 658	2 921	-263	-9,0 %

	Januar						Hele året	
	Faktisk	Budsjett	Avvik fra budsjett	Avvik i % fra budsjett	Faktisk i fjor	Avvik fra i fjor	Avvik i % fra i fjor	Budsjett
Antall utskrivninger:								
Psykisk helsevern for voksne - sykehus	149	144	5	3,5 %	148	1	0,7 %	1 600
Psykisk helsevern for voksne - DPS	125	138	-13	-9,2 %	103	22	21,4 %	1 530
Psykisk helsevern for barn og unge	10	7	3	35,7 %	8	2	25,0 %	100
Tverrfaglig spesialisert rusbehandling (TSB)	73	79	-6	-7,8 %	55	18	32,7 %	900
Sum klinikk	357	368	-11	-3,1 %	314	43	13,7 %	4 083

Grafisk utvikling årsverk SSHF 2016 – 2017



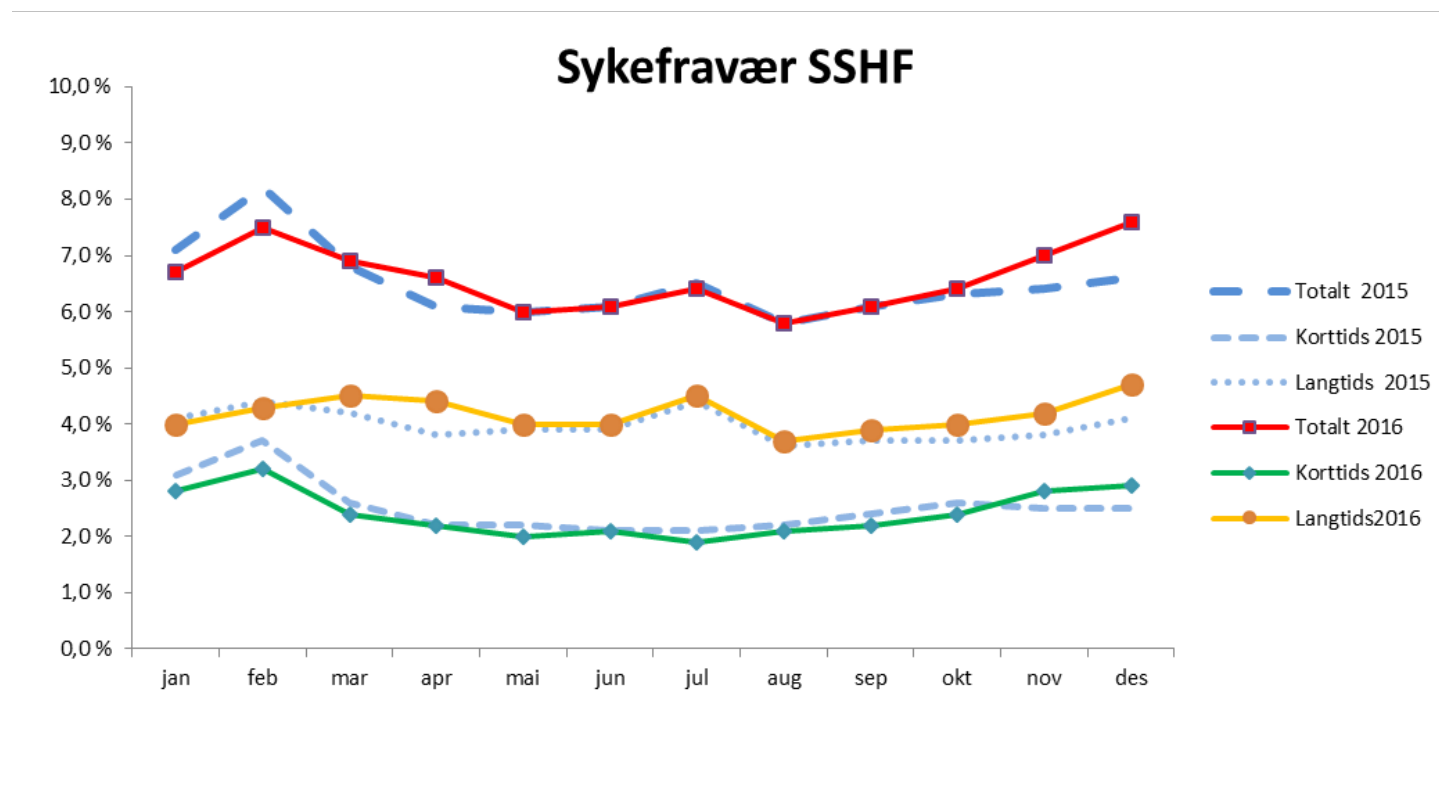
Årsverk pr klinikk pr februar

Klinikk	Denne mnd 2016	Denne mnd 2017	Endring 2016-2017 denne mnd	Bud17 denne mnd	Avvik mot bud denne mnd	Akk 2016	Akk 2017	Endring 2016-2017 HIÅ	Akk bud17	Avvik mot bud akk	Bud des17
Klinikk for somatikk Kristiansand	1 527	1 515	-12	1 482	34	1 532	1 527	-5	1 488	39	1 463
Klinikk for somatikk Arendal	866	852	-14	830	22	862	850	-12	833	17	817
Klinikk for somatikk Flekkefjord	273	284	10	268	16	276	281	6	269	12	258
Klinikk for prehospitale tjenester	276	283	7	277	5	278	287	9	279	8	280
Klinikk for psykisk helse	1 363	1 386	23	1 395	-9	1 378	1 406	28	1 403	3	1 405
Medisinsk serviceklinikk	813	836	24	831	5	825	842	17	837	5	836
Avd for teknologi og e-helse	160	162	2	166	-4	158	162	3	166	-4	166
Administrasjon	202	206	4	212	-6	201	206	5	212	-6	214
Totalt	5 480	5 524	44	5 461	63	5 509	5 561	51	5 487	73	5 439

Stor del av avvik knyttet til fødselspermisjoner og økt sykefravær, samt vekst i KPH.

Budsjettavvik skyldes også forsinket effekt av budsjetterte tiltak i klinikkene

Utvikling sykefravær 2015-2016



Sykefraværet var i desember 7,6 %. Økningen på 1,0 fra desember i fjor er relatert til både til høyere korttids- og langtidsfravær.

Regnskap foretaket januar

	Faktisk jan	Budsjett jan	Avvik jan
Inntekt Basisramme	-337 931	-337 931	0
Aktivitetsbaserte innt	-183 989	-191 908	-7 919
Andre innt	-13 532	-14 045	-513
Inntekt sum	-535 452	-543 884	-8 432
Kostnad Lønnskostnader	369 736	373 365	3 630
Varekostn	61 040	61 187	147
Kjøp av helsetjenester	26 565	28 770	2 205
Andre driftskostn	57 750	60 633	2 883
Avskrivninger	14 871	15 065	195
Kostnad sum	529 962	539 021	9 059
Netto Finans	-2 567	-1 803	764
sum	-2 567	-1 803	764
Resultat	-8 057	-6 667	1 390
Herav endrede pensjonskostnader	3 234	0	-3 234
Korrigert resultat	-4 823	-6 667	-1 844

Resultat pr klinikk januar

		Klinikk somatikk Kristiansand	Klinikk somatikk Arendal	Klinikk somatikk Flekkefjord	Klinikk prehospitale tjenester	Pasient reiser	KPH	MSK	TEH	STAB	FELLES	Høykost	SUM
Inntekt	Basisramme	0	0	0	0	0	0	0	0	0	0	0	0
	Aktivitetsbaserte innt	-5 072	-1 264	-1 146		-245	-443	697		25	-250	-222	-7 919
	Andre innt	-205	152	-24	256	-68	985	-22	161	-668	-1 080		-513
	Interne inntekter	-167	-1	-24	-0	-0	3	-593	-15	-14	-1		-812
Totalt Inntekt		-5 444	-1 113	-1 194	256	-314	545	83	146	-657	-1 331	-222	-9 244
Kostnad	Lønnskostnader	-331	-429	275	-1 356		-679	303	868	842	4 137		3 630
	Varekostn	-873	297	-25	-27		312	35	-934	104	901	357	147
	Kjøp av helsetjenester	-20	-13	-7	13		613	6	-6	7	1 612		2 205
	Andre driftskostn	466	485	215	192	-159	-455	372	528	364	875		2 883
	Interne kostnader	-159	586	-13	5		306	87	-50	43	8		812
	Avskrivninger						62				133		195
Totalt Kostnad		-917	925	444	-1 172	-159	159	803	406	1 360	7 666	357	9 871
Netto fina	Netto Finans						0				764		764
Totalt Netto finans							0				764		764
Resultat		-6 361	-188	-750	-916	-473	704	886	552	703	7 099	135	1 390
	Herav endrede pensjonskostnader										-3 234		-3 234
Korrigert resultat		-6 361	-188	-750	-916	-473	704	886	552	703	3 865	135	-1 844

Tiltak 2017 – somatikk

- **Tiltak Arendal**

Det vil i 2017 være sterkt fokus på både kvalitet og drift. Det jobber systematisk for en god logistikk rundt operasjonsaktiviteten. I februar starter klinikken opp et optimaliseringsprosjekt i samarbeid med Helse Sørøst med fokus på logistikk i øyepoliklinikken. Klinikken arbeider også med å finne tiltak på de uløste budsjettutfordringene på 5,3 mill kr. Dette vil være klart 15. mars.

- **Tiltak Flekkefjord**

Det er 2 hovedtiltak i 2017 med økonomisk effekt. «Rett drift – rett i drift» – bl.a forbedret flyt i operasjonsprogrammer og kontinuerlige forbedringspunkter fortsetter, men er planlagt avsluttet i nåværende form 30.06.

Samarbeidsavtalen med pasienter fra SUS innen kirurgiske fag er det andre større tiltaket.

- **Tiltak Kristiansand**

Avdelingene har budsjettert tiltak de selv har foreslått på ca 12 mill kr, fordelt med bl.a økt poliklinisk aktivitet, variabel lønn, koding polikliniske opphold og reduksjon intern prøvetaking.

Indeks er økt i budsjettet med 3 mill kr, fordelt med 50 % på poliklinikk og 50 % på innlagte heldøgn.

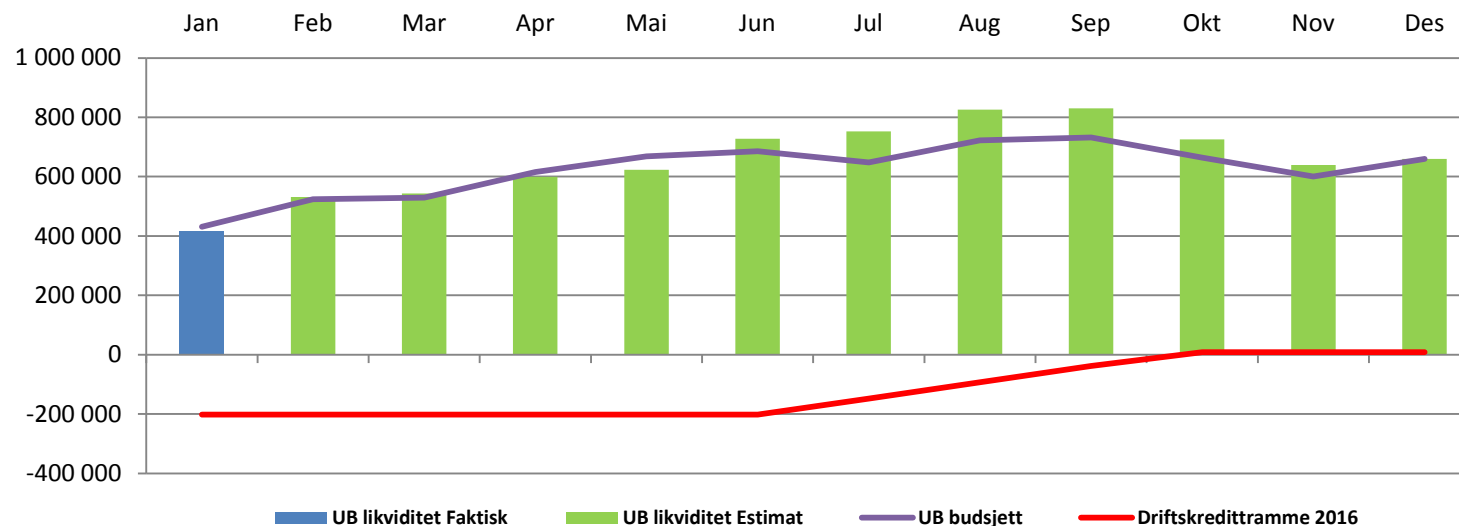
En eventuell nedleggelse av pasienthotellet er utredet, men alternativ tilnærming utredes.

Det er også budsjettert en betydelig effektivisering av kirurgiske forløp (se tidligere omtale).

En reduksjon i legenes tjenesteplaner og reduksjon i vaktordninger er budsjettert, men vedtak med effekt er p.t ikke oppnådd/vedtatt.

Nye tiltak på lønnskostnader og årsverk er budsjettert fra og med 01.07 med 8,3 mill kr effekt i 2017 (og 16,6 mill kr effekt på helårsbasis), og klinikken arbeider frem mot 15.03 med å finne konkrete tiltak.

Likviditet - utgående beholdning på +416 mill kr



- Foretaket har en utgående likviditet pr januar på +416 mill kr som innebærer en økning på 20 mill kr i denne måneden. I forhold til budsjettert nivå på 431 mill kr innebærer det at foretaket pr januar endte med et avvik på -15 mill kr.
- Investeringer har i januar et etterslep på 8 mill kr. Likviditetseffekten av pensjon utgjør +22 mill kr. Forskjell mellom inntektsført og utbetalt ISF utgjør +8 mill kr, tilskudd vedlikeholdsmidler som ikke er kommet til utbetaling er på -4 mill kr, mens netto kontantstrøm fra driften inkl endringer arbeidskapital bidrar med -49 mill kr.
- Driftskredittramme utgjør 202 mill kr.
- Utgående likviditet i januar er på +416 mill kr.

Investeringer – Oppsummering og detaljert oversikt

	HIÅ	Hele året		
	Regnskap	Prognose	Budsjett	Avvik
Større oppgradering	0	1 640	1 640	0
Vedlikehold og ombygginger	4 053	64 224	94 224	-30 000
Tekniske installasjoner	496	31 096	46 096	-15 000
MTU inkl havarier	4 372	84 277	119 258	-34 981
IKT	491	7 620	7 620	0
Annet utstyr	98	13 607	16 607	-3 000
Sum investeringer	9 511	202 464	285 445	-82 981

- Sykehuset har i januar investert for totalt 9,5 mill kr.
- Prosjekter under tiltakspakken har brukt 1,6 mill kr i januar
- Pågående prosjekter fortsetter etter oppsatt plan i 2017.

Regnskap 2017	Regnskap tidl.år	Regnskap totalt	Prosjekter	Prognose 2017	Budsjett 2017
0	156 826	156 826	Oppgradering operasjon/anestesi	1 640	1 640
0	156 826	156 826	Sum større oppgradering	1 640	1 640
2 327		2 327	Diverse omb.prosjekter	849	15 849
0	10 544	10 544	Ombygging KPH 2014	0	0
0	6 060	6 060	Ombygging ifm Arealplan	1 325	1 325
174	4 517	4 691	Nybygg Psykiatri	39 800	39 800
1 552		1 552	Tiltakspakke bygg 2016	22 250	37 250
4 053	21 120	25 173	Sum ombygginger	64 224	94 224
357		357	Vedlikehold teknisk anlegg	26 966	41 966
139		139	Nødstrøm/reservekraft SSK	4 130	4 130
496	0	496	Sum Tekniske installasjoner og	31 096	46 096
174		174	MTU ihht liste	49 783	74 788
471	64 787	65 259	Radiologiprojekt	7 740	12 716
25		25	Ultralyd	4 575	4 575
0	64 225	64 225	Utstyr SFK	1 000	1 000
401		401	Havaripott alle kategorier	17 085	22 085
3 300	31 243	34 544	Overvåkningsanlegg	4 094	4 094
4 372	160 256	164 627	Sum MTU inkl havarier alle kate	84 277	119 258
0		0	IKT infrastruktur	7 620	7 620
491		491	IKT lokale prosjekt		
491	0	491	Sum IKT	7 620	7 620
98		98	Diverse teknisk utstyr/transport	13 607	16 607
98	0	98	Sum annet utstyr	13 607	16 607
9 511	338 201	347 712	Sum prioriterte investeringer	202 464	285 445