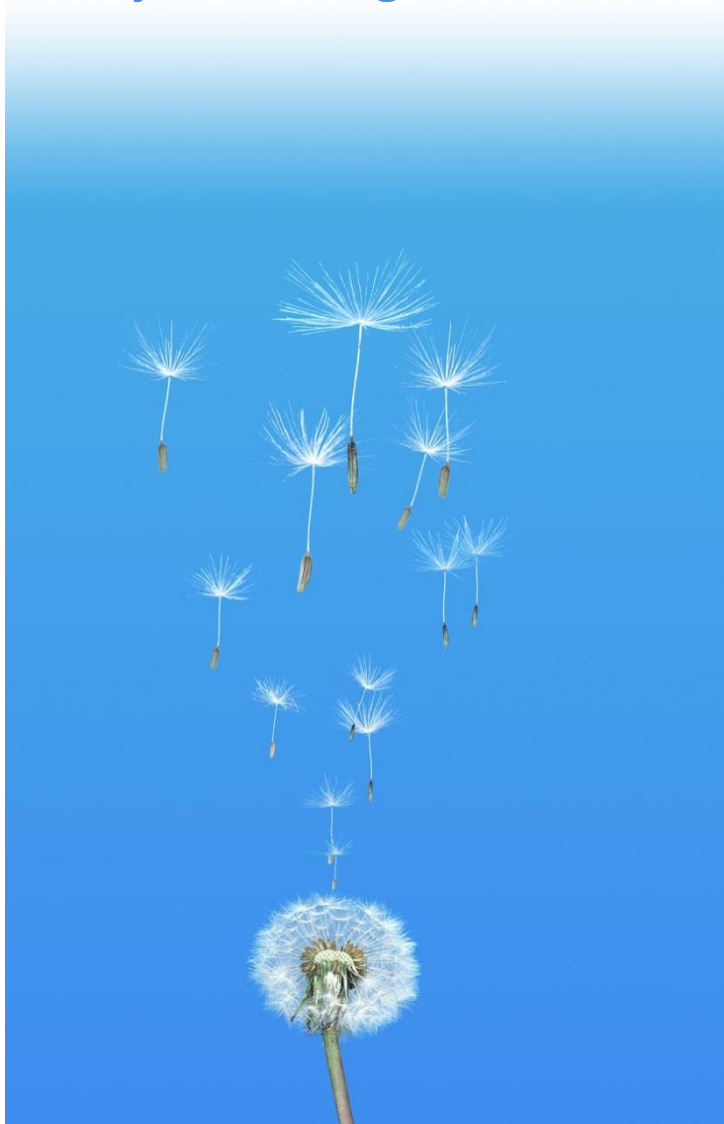


Rettigheter og muligheter for barn og unge med nedsatt funksjonsevne og deres familie



Stønader fra Folketrygden - NAV:

Hjelpestønad: En økonomisk kompensasjon for særskilte tilsyn og pleiebehov. Barnets medisinske helse må dokumenteres ved legeerklæring. Opplysninger om det private pleieforholdet gis av foresatte. Beskrivelse fra et gjennomsnittsdøgn, pluss eksempler fra episoder i hverdagen som krever ekstra oppfølging, er viktig å få med i søknaden. Hjelpestønad sats 1 har ingen øvre aldersgrense, men tildeles ved behov. *Sats 1 er pr. 01.01.18 kr 1 215 per mnd.*

Forhøyet hjelpestønad: Ytes til familier med barn under 18 år med vesentlige større behov for oppfølging, trening, tilsyn og pleie enn det som kreves for ordinær hjelpestønad. Det kreves utfyllende grundig dokumentasjon fra foresatte, evt. PPT, skolen og liknende. Legeerklæring er en nødvendighet. Det finnes 3 satser med forhøyet hjelpestønad avhengig av det totale pleie- og tilsynsbehovet. Forhøyet hjelpestønad opphører ved fylte 18 år. Pr. 01.01.16: Sats 2 er kr 2 430 per mnd., sats 3 er kr 4 860 pr. mnd. og sats 4 er kr 7 290 per mnd.

Grunnstønad: Skal dekke nødvendige ekstrautgifter på grunn av varig skade, sykdom, funksjonshemming eller medfødte misdannelser. Ekstrautgifter må som

hovedregel vare i 2-3 år. Grunnstønad har 6 satser. Hvilken sats du får avhenger av hvor store ekstra utgifter du har. Det gis grunnstønad hvis du har ekstra utgifter til: Drift av tekniske hjelpemidler, transport - du får dekket differansen mellom utgifter du hadde som frisk og nødvendige utgifter du har nå, førerhund, drift av teksttelefon og i særlige tilfeller vanlig telefon, bruk av proteser, støttebandasjer og lignende. Bruk av arm- eller benprotese overfor ankel eller håndledd gir uten videre rett til grunnstønad sats 1, fordyret kosthold på grunn av spesialdiett foreskrevet fra lege, slitasje på klær- sengetøy-sko-støvler som følge av uvanlig ofte vasking eller ekstra slitasje pga bruken, servicehund godkjent av servicehundeutvalget.

Følgende satser gjelder fra 01.01.18:

Sats 1 er kr 678 per mnd.

sats 3 er kr 1 357 pr. mnd.

sats 6 er kr 3 383 pr. mnd.

Omsorgspenger/egenmeldingsdager: Hvis du er i arbeid har du rett til å bruke omsorgspenger når du må være borte fra arbeid når barnet ditt er sykt eller den som passer barnet er syk. Du har rett til:

10 omsorgsdager per kalenderår, når du har et eller to barn under 12 år.

15 omsorgsdager per kalenderår, når du har mer enn to barn under 12 år.

Du kan søke om flere omsorgsdager hvis du:

Har et kronisk sykt eller funksjonshemmet barn

Ønsker å bli regnet som alene om omsorgen fordi den andre forelderen ikke er i stand til å ta seg av barnet i en periode på 6 måneder eller mer.

Pleiepenger: Pleiepenger kan erstatte tapt arbeidsinntekt dersom du har omsorgen for et barn som trenger kontinuerlig tilsyn og pleie på grunn av sykdom eller skade. Barnet må ha vært til behandling hos sykehuslege eller en lege i spesialisthelsetjenesten.

Barnet må være under 18 år.

Ved psykisk utviklingshemming er det ingen øvre aldersgrense dersom personen er livstruende eller svært alvorlig syk.

Du må ha jobber i minst 4 uker, og du må ha inntekt som tilsvarer minst halvparten av 1 G, og tapt arbeidsinntekt fordi du passer barnet når det er sykt.

Barnet har en dagskonto på inntil 1300 dager som kan benyttes over flere år.

Det kan gis graderte pleiepenger til en eller begge foreldrene og foresatte kan ta ut pleiepenger samtidig ved behov.

Opplæringspenger: Kan gis til begge foreldrene fra første dagen ved omsorg for barn med langvarig sykdom eller funksjonsnedsettelse, der hvor opplæring fra helseinstitusjon er nødvendig for å kunne gi barnet en forsvarlig omsorg/behandling. Ingen øvre aldersgrense. Ansvarlig lege ved spesialisthelsetjenesten fyller ut søknadskjema fra barnets journal, foresatte skriver under og sender søknaden til sitt lokale NAV kontor.

Stønad til bil: Det kan gis stønad til bil i gruppe 2, spesialtilpasset kassebil, viss du er avhengig av heis eller rampe for å komme inn eller ut av bilen, eller hvis du har sterkt nedsatt gangfunksjon og er avhengig av spesialtilpasset kassebil for å ha med hjelpemidler. Søknadsprosessen er nå digitalisert. Du logger deg inn på nav.no med søkerens bank-id, og fyller ut søknaden der.

Legeuttalelse skal legges ved søknaden, sammen med funksjonsvurdering fra ergoterapeut.

For mer utfyllende opplysninger og søknadskjema til alle stønadene, vises til NAV sine hjemmesider: www.nav.no
Søknadene sendes ditt lokale NAV kontor.

Dekking av reiseutgifter: Reiser du til eller fra offentlig godkjent behandling. Dekkes dette hovedsakelig dersom avstanden til behandlingsstedet er over 10 kilometer. Mange pasienter har med reisefølge til behandling. Under visse forutsetninger kan ledsager og pårørende få dekket reisen. Når barn under 18 år følges på reise, trenger ikke ledsagerbehovet dokumenteres. Søker du om å få dekket reiseutgifter på vegne av barn mellom 12 og 18 år, må bekreftelse på at barnet har vært til behandling dokumenteres (oppmøtebekreftelse) legges ved søknaden. Vanligvis dekkes reiser for en ledsager, men når barnet legges inn i sykehus kan begge foreldrene få dekket reisen uavhengig av om de ledsager barnet. Spar også på dokumentasjon på parkering, denne vedlegges søknaden. Søknaden kan sendes elektronisk eller i papirform.

For utfyllende opplysninger og søknad om refusjon av reiseutgifter, se: Helsenorge.no, eller kontakt Pasientreiser, telefon 05515.

Kommunale tilbud og tjenester:

Støttekontakt: Mest aktuelt fra 10 års alder og oppover. Knyttes ofte til en aktivitet, lag eller forening. Der barnet på grunn av fysisk eller psykisk funksjonsnedsettelse mangler venner og et fritidstilbud å engasjere seg i, uten at foreldrene er med.

Ledsagerbevis: Hvis du har behov for følge eller assistanse for å gå på kultur- og fritidsarrangementer, kan du søke om ledsagerbevis. Du har ingen rett til ledsagerbevis, det er den enkelte kommune som bestemmer om de skal ha dette tilbudet. Et ledsagerbevis gjør det mulig å ta med seg en ledsager uten ekstra kostnader på kultur- og fritidsarrangement og på transportmidler der ordningen aksepteres. Du betaler selv gjeldende priser.

Avlastning/ besøkshjem: Tilbud etter behov i privat hjem eller i kommunal bolig/institusjon. Du kan selv foreslå noen egnede personer fra ditt nettverk. Kommunen vil godkjenne hjemmet for denne oppgaven. Gradvis tilvenning er en forutsetning for å lykkes.

Individuell plan (IP) og koordinator: Personer med langvarige og sammensatte tjenester har rett på å få utarbeidet en IP: Formålet med planene er å gi et helhetlig, koordinert og individuelt tilpasset

tjenestetilbud. Det opprettes en koordinator som har hovedansvaret for oppfølgingen og koordineringen rundt barnet/ ungdommen. I denne forbindelse opprettes det gjerne en ansvarsgruppe med de mest aktuelle instanser rundt barnet og foresatte.

Omsorgstønad: En kommunal ytelse som kan gis til foresatte som har særlig tyngende omsorgsoppgaver for barn og unge/voksne med nedsatt funksjonsevne. Tjenesten er ikke økonomisk behovsprøvd og er heller ikke en reel kompensasjon for tapt arbeidsinntekt. Omsorgsarbeidet må foregå i eget hjem og er blant annet ment å styrke den funksjonshemmede sin mulighet til å bli boende hjemme.

SFO-tilbud: Barn og unge med funksjonsnedsettelse som har behov for tilsyn eller andre former for praktisk bistand, har rett til slike tjenester. For elever til og med syvende trinn, er denne retten hjemlet i opplæringslovens § 13-7. For elever som er ferdige med syvende trinn, eksisterer ingen hjemmel i opplæringsloven for tilbud eller skoletid. Har eleven behov for tilsyn, bistand eller personer som kan legge forholdene til rette så har kommunen plikt til å yte slik bistand. Dette gjelder også elever ved videregående skole.

Mange kommuner velger å organisere tilbudet etter skoletid i en egen enhet hvor det er kompetent personell og flere elever med funksjonsnedsettelse sammen. Andre kommuner velger andre løsninger. Lovverket rommer mange mulige løsninger. Hvordan det konkrete tilbudet utformes avhenger av en individuell vurdering, kommunens muligheter og tjenestemottakers behov.

Brukerstyrt personlig assistent (BPA): BPA har som mål å gi praktisk hjelp til personer med omfattende og langvarige hjelpebehov. Det dreier seg om hjelp i dagliglivet, til praktiske gjøremål, egenomsorg og personlig stell, både i og utenfor hjemmet. Brukeren (eller pårørende/annen person) fungerer som en arbeidsleder for assistenten. Fra 1. januar 2015 har alle som oppfyller kravene til BPA en lovfestet rett til dette. Du må ha behov for denne tjenesten i minst 2 år og omfanget må være minst 32 timer per uke.

TT-kort: Tilrettelagt transport (TT) er et tilbud om alternativ transport for personer som på grunn av nedsatt funksjonsevne eller sykdom, ikke kan bruke kollektivtransport. Det er ingen lovfestet individuell rett til TT-tjenester. TT-kort er en frivillig fylkeskommunal oppgave og er ment som et supplement til andre

rettighetsbaserte ordninger, som for eksempel fra barnehage og skole (kommunen).

Parkering for forflytningshemmede: Parkeringstillatelse gis til bilfører eller passasjer som har særskilte behov for parkeringslettelse knyttet til bosted, arbeid, og annen aktivitet fordi vedkommende har problemer med å gå.

For utfyllende opplysninger og søknadskjema, se [hjemmesiden til din kommune](#).

En søknad skal minimum inneholde: Hvilken tjeneste/tiltak det søkes om. Barnets navn og fødselsnummer. Barnets diagnoser og behov. Foresattes underskrift, adresse og telefonnummer. Legeuttalelse på barnets diagnose og funksjonsnivå vil ofte bli etterspurt.

Når du sender en skriftlig søknad, har kommunen plikt til å gi deg et skriftlig svar (enkeltvedtak).

Søknadene sendes Helse- og sosialtjenesten i din kommune. Vær oppmerksom på din rett til å klage, dette skal være belyst i vedtaket du mottar.

Rettigheter ved fylte 18 år fra NAV og kommune

Skolegang: Du har rett på tilrettelegging i videregående skole. Dette skjer i samarbeid med skolen og Pedagogisk Psykologisk Tjeneste i ditt fylke. Fastlegen og spesialisthelsetjenesten kan bidra med uttalelser om dine forutsetninger og behov.

Studier ved høyskole og universitet: Elever og studenter i høyere og annen utdanning som ikke kan jobbe ved siden av utdanningen på grunn av nedsatt funksjonsevne, kan få et ekstrastipend. Den 1.01.18 er ekstrastipendet på kr. 3 631 per måned , dette kommer i tillegg til ordinær studiestøtte fra Lånekassen. For mer utfyllende informasjon:

www.lanekassen.no

Arbeid: Dersom du har redusert arbeidsevne kan NAV hjelpe deg med å finne en tilrettelagt arbeidsplass. Har du arbeidsevne men ikke inntektsevne har du rett på et arbeid med veiledning og oppfølging tilpasset dine evner og behov. For mer informasjon ta kontakt med din fastlege og ditt lokale NAV kontor.

Ung ufør: Eftersom uføretrygd skal være en erstatning for bortfalt inntekt på grunn av uførhet, er unge uføre sikret en minstesats som er høyere enn for andre. Vilårene for å få innvilget rettighet som ung ufør er at du var under 26 år da du ble alvorlig og varig syk, at sykdommen er klart

dokumentert av lege/spesialist og at du søker om uføretrygd før fylte 36 år hvis du har vært mer enn 50 prosent yrkesaktiv etter fylte 26 år. Rettigheter som ung ufør kommer til utbetaling fra du fyller 20 år. Sivilstand avgjør størrelsen på hva du kan få i minsteytelse som ung ufør. Er du ung ufør og lever sammen med ektefelle eller samboer, er minste årlige ytelse 2,66 ganger folketrygdens grunnbeløp. Er du ung ufør og enslig er minste årlige ytelse 2,91 ganger folketrygdens grunnbeløp. Uføretrygd mellom 18 og 20 år er et noe lavere beløp enn det du får som ung ufør. Fra 1.01.18 er Folketrygdens grunnbeløp kr.93 634. For mer utfyllende informasjon: www.nav.no

Økonomi /Verge: Strever du med å forstå og holde orden på økonomien din i forhold til regninger, kjøp av bolig, lån, budsjetter, m.m.? Da vil det være fornuftig å skaffe seg en verge som kan hjelpe deg med disse tingene. Dette er aktuelt for mange med diagnosen psykisk utviklingshemming. Det skal søkes via lege til vergemålsutvalget i ditt fylke. For mer utfyllende informasjon: www.vergemal.no

Hjelpetønad for voksne: For å ha rett til hjelpetønad må du ha et behov for tilsyn og pleie på grunn av din medisinske tilstand, det vil si at du trenger hjelp til personlige gjøremål som friske mennesker ikke trenger. Hjelpetønavet omfatter også stimulering, opplæring og trening. Det gis ikke hjelpetønad til praktisk bistand som matlaging, rydding, vasking eller innkjøp. Pleien eller tilsynet må bli utført av privatpersoner, som for eksempel ektefelle, barn, foreldre, andre slektninger, naboer eller andre. Hovedregelen er at

hjelpebehovet må vare minst 2-3 år. Det ytes kun sats 1 til personer over 18 år. Fra 01.01.18 er dette beløpet kr. 1 215 per mnd. www.nav.no

Bolig: Personer med nedsatt funksjonsevne kan få både faglige råd og økonomisk støtte til tilrettelegging av boligen. Faglige råd kan gis av Husbanken, NAV Hjelpemiddelsentral og kommunene ved bygging av ny bolig og ved ombygging av eksisterende bolig.

Husbanken kan bidra med lån og tilskudd både ved ny bolig og ved ombygging av eksisterende bolig.

Boveiledertjeneste: Hvis du ikke kan klare deg selv i egen bolig, har din kommune ansvar for å gi deg boveiledertjeneste, eller fagpersoner som tar ansvar for deg og hjelper deg med det du trenger deler av et døgn eller kontinuerlig. Dette kan være i egen bolig som du selv eier, en kommunal bolig som du leier, eller i et bofellesskap med andre funksjonshemmede. For mer informasjon kontakt din kommune og Husbankens representant i kommunen.

www.husbanken.no

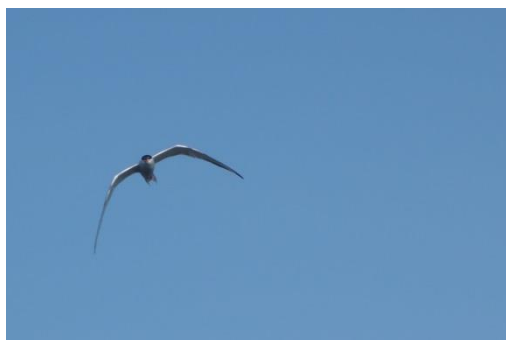
Fritidsaktiviteter for voksne funksjonshemmede: Din kommune har en oversikt over hvilke fritidstilbud som er tilrettelagt for funksjonshemmede. Ta kontakt med dem og hør om det er noe som passer for deg.

Støttekontakt kan du også søke om å få når du er voksen. Dere kan gå sammen på ulike aktiviteter som kino, teater, skogstur, kafé, og lignende.

Ledsagerbevis kan du søke om i din kommune. Da får den du går sammen med gratis inngang til utvalgte tilbud. Din kommune har oversikt over hvilke tilbud som ledsagerbeviset kan brukes på.

Dekning av reiseutgifter: Reiser du til eller fra offentlig godkjent behandling. Dekkes dette hovedsakelig dersom avstanden til behandlingsstedet er over 10 kilometer. Mange pasienter har med reisefølge til behandling. Under visse forutsetninger kan ledsager og pårørende få dekket reisen.

For utfyllende opplysninger, se [Helsenorge.no](https://www.helsenorge.no), eller kontakt Pasientreiser - telefon 05515.



Nyttige adresser:

www.frambu.no

www.nav.no

www.hjelpemiddelsentralen.no

www.hjelpemiddeldatabasen.no

www.helsedirektoratet.no

www.husbanken.no

Se også brukerorganisasjonenes hjemmesider



Informasjon korrekt pr juni 2018.

Sosionom Åse Beate Lindland ved HABU – Arendal og
RK-MR HSØ.



Barne- og ungdomsavdelingen
Habiliteringstjenesten for barn og
ungdom

Regional Kompetansetjeneste -
Medfødte Russkader HSØ

Trygghet når du trenger det mest

